



Complément VAE Diplôme de l'éducateur diplômé (m/f) (DESG ED)

Liste non exhaustive



Vous vous êtes engagé(e) ou vous souhaitez vous engager dans une démarche de validation des acquis de l'expérience pour le diplôme de l'éducateur diplômé. Une fois déclaré(e) recevable à la démarche, vous entamez la deuxième étape qui consiste en la rédaction du dossier de la demande de validation sur le fond.

Grâce à son questionnaire guidé, la demande de validation sur le fond doit vous permettre d'inventorier et de décrire de manière détaillée vos acquis, connaissances, aptitudes et compétences qui ont un rapport avec les exigences du diplôme de l'éducateur diplômé. Vous décrivez vos activités caractéristiques en illustrant votre démarche par des exemples concrets.

Afin de pouvoir vous orienter davantage dans la rédaction de votre dossier et pour vous faire part des exigences et devoirs liés à ce diplôme, nous avons mis en place ce guide pratique avec des pistes concrètes. Ces pistes vont vous donner des clarifications sur les attentes liées au diplôme visé.

Nous vous invitons fortement à prendre connaissance de ces documents et de les prendre en compte lors de la rédaction de votre dossier.

Le profil de l'éducateur diplômé

L'éducateur (m/f) intervient dans le secteur éducatif et social, son atout principal étant sa polyvalence. Le champ d'activité de l'éducateur s'est constamment élargi et embrasse aujourd'hui notamment :

- Toutes formes de garde et d'encadrement d'enfants
- Les foyers d'accueil pour enfants et adolescents
- Les maisons de jeunes
- Le secteur du Handicap
- Le secteur des personnes âgées.

L'éducateur est donc un(e) généraliste pouvant travailler dans 3 domaines :

- Les enfants et les jeunes
- Les personnes à besoins spécifiques
- Les personnes âgées



Il n'est pas nécessaire d'être le/la spécialiste des trois domaines, mais des connaissances et des compétences solides sont requises dans au moins deux des trois domaines.

Les études d'éducateur revêtent aujourd'hui une double mission : préparer à l'exercice de la profession de l'éducateur et préparer aux études supérieures. La VAE donne droit à deux diplômes :

- Le diplôme de fin d'études secondaires générales (1^{ère}) nécessitant la connaissance et l'utilisation de plusieurs langues du programme
 - Maîtrise des langues : 2 parmi 3 langues FR / DE / GB (FR et DE au niveau C1 (maîtrise), GB au niveau B2 (indépendant))
- Le diplôme de l'éducateur : le professionnel qui requiert du savoir (entre autres sur la base des expériences et connaissances acquises)

Votre tâche est de prouver que vous connaissez et faites la même chose à travers vos expériences professionnelles ou de vie (ou par un ou plusieurs stages), comme indiqué dans le programme scolaire.

Les activités que vous décrivez doivent être **approfondies** (pas seulement un résumé des actions) et soumises à des **connaissances approfondies** et **reflétées de manière critique**. Vous êtes donc amené(e)s à :

- Décrire et répondre aux besoins des clients
- Faire un choix argumentatif des objectifs individuels (à long, moyen et court terme)
- Appliquer ces méthodes
- Atteindre des objectifs
- Réfléchir de manière critique sur les objectifs qui ont été atteints ou non, et les raisons d'échec ou du succès.

L'aspect général de votre dossier

- Evitez les simples énumérations sous forme de bullet points et faites des phrases entières.
- Rédigez votre dossier dans deux des trois langues officielles (FR / DE / GB au choix)
- Décrivez toujours le contexte ainsi que vos tâches concrètes en développement le quoi, le pourquoi et le comment de vos activités.
- Ajoutez un CV récent à votre dossier pour visualiser votre parcours professionnel.
- Utilisez la trame du dossier sur le fond pour décrire votre position au sein de l'institution (P), votre emploi (E), vos tâches (A), responsabilités, marges de manœuvre et initiatives.
- Rédigez vos activités (A) en vous basant sur modèle du cercle pédagogique et didactique et du manuel de stage du LTPES (téléchargeable sur le site internet www.ltpes.lu), à partir desquels vous exprimez votre l'expérience professionnelle en rapport avec les exigences du programme scolaire.
- Variez vos activités (ne parlez pas que de la cuisine, de la pâtisserie et du bricolage) et abordez des sujets plus fondamentaux (activités sur les sentiments, sur le comportement du client, sur la tolérance, sur le climat, sur l'actualité, ...), en fonction du public cible.
- Pensez à présenter des activités individuelles quand vous décrivez un projet de plus grande envergure.



Le programme scolaire de référence

Référez-vous sur le programme scolaire de référence du Diplôme de la formation de l'éducateur. Vous pouvez consulter ce programme sur le site Internet du Ministère de l'Éducation nationale, de l'Enfance et de la Jeunesse <https://ssl.education.lu/eSchoolBooks/Web/ES> en cliquant sur « Enseignement secondaire général, Classes supérieures, Division des professions de santé et des professions sociales, section de la formation de l'éducateur. »



Conseils de lecture

<p>Titre: Sozialpsychologie ISBN: 97833868942170 Editeur: Pearson Studium Auteurs: Aronson Elliot, Wilson Timothy,</p>
<p>Titre: Entwicklungspsychologie ISBN: 97833868940497 Editeur: Pearson München Auteur: Berk L.E.</p>
<p>Titre: Pädagogik ISBN: 9783823750000 Editeur: Stam, H., GmbH, Verlag Auteur: Hermann Hobmair</p>

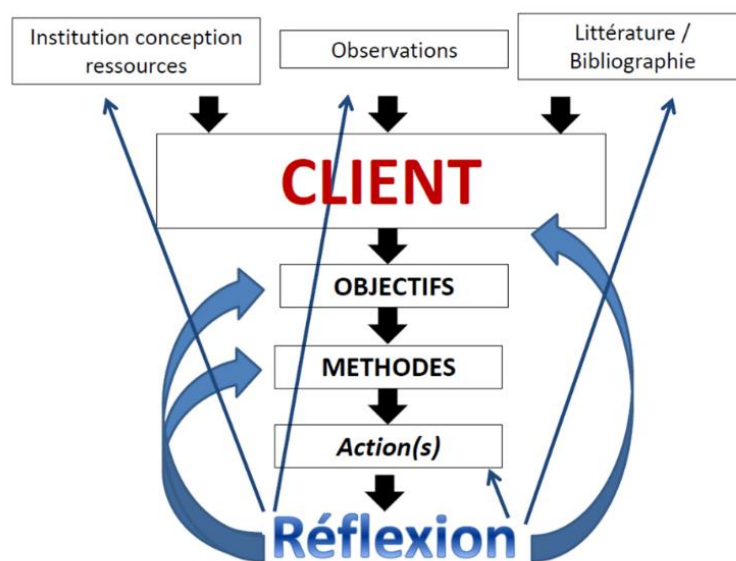
Guide pratique pour la préparation d'une activité pédagogique

Le cercle pédagogique et didactique

Les activités individuelles ne doivent pas être simplement un résumé de tâches, mais doivent être des activités telles qu'attendues par l'éducateur. Il faut décrire et savoir appliquer des concepts des institutions, faire référence au programme de formation, recourir à la littérature, décrire les clients et leurs besoins, fixer des objectifs concrets, mener les actions éducatives et faire preuve de réflexion



dans le dossier. C'est dans ce contexte que le *cercle pédagogique et didactique* doit être pris en compte avec une littérature scientifique, les descriptions du contexte institutionnel et des besoins des clients, le pourquoi de l'activité et le choix raisonné des objectifs et des méthodes pour les atteindre, puis la mise en œuvre détaillée de l'activité et la réflexion critique avec les perspectives. Le tout doit se situer au niveau de réflexion et d'analyse de l'éducateur. Vous devez approfondir les réflexions, vous exprimer avec des connaissances spécialisées et réfléchir sur vos activités. Le concept pédagogique est également très important : il s'agit ici de décrire les besoins de vos destinataires et de les prouver scientifiquement, puis de faire un choix raisonné d'objectifs individuels (long, moyen et court terme) et d'appliquer les méthodes pour atteindre ces objectifs. Enfin, vous devrez réfléchir de manière critique quels objectifs ont été atteints ou non atteints et pour quelles raisons.



Exemple concret : Cuisiner

Description de l'activité (A) :

Qu'est-ce que je veux faire ?

- Temps : Combien de temps dure l'activité ?
- But : Pourquoi est-ce que je fais cette activité ? Quelles sont les compétences/insuffisances à promouvoir ou combler ?
- Préparation de l'activité : Comment est-ce que je fais cette activité ?

Exemple : Activité en cuisine

- Théorie pédagogique :
 - Démonstration des atouts d'une telle activité
 - De quoi ai-je besoin afin d'exécuter l'activité ? (Cuisine, ingrédients etc)
- Description des clients (avec théorie)
 - Quel sont leurs manques qu'il faut combler et pourquoi ?

Personne A : âge, depuis combien de temps en institution, quelles pathologies, description de la motricité, de la capacité cognitive, des intérêts pour la personne...

Personne B, personne C...



Les buts :

- Buts globaux
 - Satisfaction des personnes cibles
 - Promotion de la motricité fine
 - Promotion sensorielle
 - Etc
- Buts individuels
 - Toujours en relation avec le descriptif des personnes cibles.
- Description des compétences (théorie)
 - Détail du déroulement de l'activité avec les observations faites et éventuelles adaptations en cours de l'activité.

Toute action pendant l'activité a un but, il faut la décrire en détail.

Exemple : demander les personnes cibles ce qu'elles veulent cuisiner, trouver un consensus sur la recette et prendre une décision ensemble.

Réflexion :

- Qu'est-ce qui était bien ?
- Qu'est-ce qui ne s'est pas bien passé ?
- Est-ce que je suis arrivé(e) à mes buts ?
- Que faut-il changer la prochaine fois ?

Ce n'est pas grave si une activité ne se déroule pas comme planifié. L'important est de savoir faire une réflexion sur le déroulement et de dépister les failles et fautes qu'on a faites.

La formation continue

Pensez à mettre tous vos certificats de formation que vous avez pu avoir (certificat de participation et certificats de réussite) pour compléter le programme du diplôme visé.



Le profil professionnel

Berufsprofil Erzieher/in Kurzbeschreibung	Profil professionnel Educateur/trice Description succincte
<p>Erzieher/innen arbeiten in sozialen und erzieherischen Institutionen mit Menschen aller Problematiken und aller Altersstufen (Säuglinge, Kleinkinder, Schulkinder, Jugendliche, Erwachsene im Erwerbsalter, Menschen im Alter). Oberstes Ziel ihrer Arbeit ist das Erreichen oder Erhalten der Selbstständigkeit der ihnen anvertrauten Personen.</p> <p>Die Arbeit von Erzieher/innen besteht darin, in geplanter und ganzheitlicher Weise und in ständiger Interaktion mit ihren Klienten deren Kompetenzen durch Alltagsaktivitäten und längerfristige Projekte zu fördern, indem sie individuell angepasste Ziele mit differenzierten Methoden anstreben. Richtziele dabei sind die Selbstständigkeit und die Eingliederung der Klienten.</p> <p>Häufigste Betätigungsfelder und –formen sind:</p> <ul style="list-style-type: none">▪ Übernahme von familienergänzenden, familienunterstützenden und familienersetzenden Funktionen bei Kindern und Jugendlichen;▪ Ausbildung von Kindern und Jugendlichen; <p>Erzieher/innen arbeiten in sozialen und erzieherischen Institutionen mit Menschen aller Problematiken und aller Altersstufen (Säuglinge, Kleinkinder, Schulkinder, Jugendliche, Erwachsene im Erwerbsalter, Menschen im Alter). Oberstes Ziel ihrer Arbeit ist das Erreichen oder Erhalten der Selbstständigkeit der ihnen anvertrauten Personen.</p>	<p>Les éducateurs/trices travaillent dans des institutions sociales et éducatives avec des personnes de toutes problématiques et de tous âges (nourrissons, petite enfance, enfants en âge scolaire, adolescents, adultes, personnes âgées). L'objectif suprême de leur travail est l'atteinte ou le maintien de l'indépendance des personnes qui leur sont confiées.</p> <p>Le travail des éducateurs/trices consiste à promouvoir, de manière planifiée et holistique et en interaction permanente avec leurs clients, les compétences de ceux-ci par le biais d'activités quotidiennes et de projets à plus long cours. Ils le font en ciblant des objectifs individuellement adaptés à la personne grâce à des méthodes différenciées. Les objectifs à long terme de ce travail consistent en l'indépendance et l'intégration des clients.</p> <p>Les champs et formes d'action les plus répandus sont :</p> <ul style="list-style-type: none">▪ Assurer des fonctions de complément, de soutien ou de remplacement de la famille près d'enfants et de jeunes ;▪ Former des enfants et des adolescents ;▪ Socialiser et conseiller des enfants, des adolescents et des adultes;▪ Socialiser, former et soutenir des personnes affectées d'un handicap ;▪ Soutenir des personnes âgées ;▪ Soutenir des groupes marginaux ou à risque. <p>Les éducateurs/trices font partie d'une équipe (multidisciplinaire). Ils/Elles fonctionnent au sein d'une hiérarchie, mais doivent être à même d'agir au quotidien de manière autonome et responsable selon le cadre fixé par l'institution et les supérieurs.</p>
<p>Die Arbeit von Erzieher/innen besteht darin, in geplanter und ganzheitlicher Weise und in ständiger Interaktion mit ihren Klienten deren Kompetenzen durch Alltagsaktivitäten und längerfristige Projekte zu fördern, indem sie individuell angepasste Ziele mit differenzierten Methoden anstreben. Richtziele dabei sind die Selbstständigkeit und die Eingliederung der Klienten.</p>	<p>Les éducateurs/trices portent la responsabilité du groupe de personnes qui leur est confié ; par définition, ces personnes ne sont que partiellement à même de comprendre la (totale) portée de leurs actes ou de leur condition.</p> <p>En sus, l'on attend des éducateurs/trices d'adapter leur travail non seulement aux besoins, mais également aux intérêts et attentes de leurs clients et de se porter fort pour les droits de ceux-ci.</p>



L'accompagnement

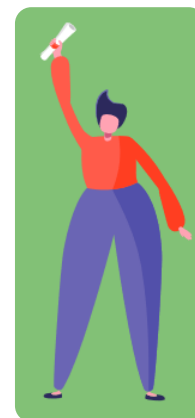
Nous vous invitons également à vous faire accompagner par un accompagnateur à la VAE. Votre accompagnateur a pour mission de vous transmettre une technique qui vous permettra d'analyser vos pratiques professionnelles et de vous donner des pistes utiles à la formalisation de vos acquis de l'expérience, afin que vous soyez en mesure de faire vos choix quant aux éléments que vous souhaitez décrire dans votre dossier.

La VAE est une **démarche purement individuelle et personnelle**. Vous êtes seul(e) responsable de vos décisions et de vos productions. Il est important de rappeler que l'accompagnateur ne remplira pas le dossier à votre place et ne produira aucun contenu qui pourrait être inséré dans votre dossier. Son intervention se cantonne à **vous guider dans votre réflexion** sur les compétences que vous avez acquises tout au long de votre parcours professionnel, extra-professionnel et personnel en vous conseillant sur la manière de les exposer synthétiquement dans votre dossier de validation sur le fond.

Pour conclure, c'est votre vie et votre expérience. A vous donc de convaincre la commission en leur exposant votre parcours avec vos propres mots pour accéder aux requis de la certification du diplôme visé.

Nous restons à votre disposition pour tout renseignement complémentaire

Nous vous souhaitons une bonne réussite dans la rédaction de votre dossier.



Contact / Kontakt

Cellule VAE

Service de la formation professionnelle
(SFP)

Ministère de l'Éducation nationale,
de l'Enfance et de la Jeunesse

(+352) 247-75908 ou / oder
(+352) 247-85912 ou / oder
(+352) 247-65253

vae@men.lu
www.vae.men.lu

