



## Complément VAE

### Diplôme de fin d'études secondaires générales

#### Section gestion ou

#### Section communication et organisation

### DESG GCG/ GCC

Liste non exhaustive



Vous vous êtes engagé(e) ou vous souhaitez vous engager dans une démarche de validation des acquis de l'expérience pour le diplôme de fin d'études secondaires générales, section gestion ou section communication et organisation. Une fois déclaré(e) recevable à la démarche, vous entamez la deuxième étape qui consiste en la rédaction du dossier de la demande de validation sur le fond.

Grâce à son questionnaire guidé, la demande de validation sur le fond doit vous permettre d'inventorier et de décrire de manière détaillée vos acquis, connaissances, aptitudes et compétences qui ont un rapport avec les exigences du diplôme visé. Vous décrivez vos activités caractéristiques en illustrant votre démarche par des exemples concrets.

Afin de pouvoir vous orienter davantage dans la rédaction de votre dossier et pour vous faire part des exigences et devoirs liés à ce diplôme, nous avons mis en place ce guide pratique avec des pistes concrètes. Ces pistes vont vous donner des clarifications sur les attentes liées au diplôme visé.

Nous vous invitons fortement à prendre connaissance de ces documents et de les prendre en compte lors de la rédaction de votre dossier.

### Les attentes de la commission

3 niveaux de lecture du dossier :

- 1<sup>er</sup> niveau de lecture : **La cohérence générale de la demande**
  - Activités /conditions d'exercice des emplois au niveau du diplôme visé
  - Informations suffisantes (parcours / compétences et connaissances suppl.)
  - Structure et formulation
- 2<sup>e</sup> niveau de lecture : **Les acquis de l'expérience présentés**
  - Contexte professionnel : description des activités/tâches ; vocabulaire
  - Compétences et connaissances
  - Autonomie / responsabilités / initiatives
- 3<sup>e</sup> niveau de lecture : **La réflexivité du candidat**
  - Cohérence du projet de validation
  - Analyse des descriptions des activités
  - Analyse de la progression de l'autonomie



## L'aspect général de votre dossier

- Évitez les simples énumérations sous forme de bullet points et faites des phrases entières.
- Rédigez votre dossier dans trois langues (FR / DE / GB)
- Décrivez toujours le contexte ainsi que vos tâches concrètes en développement le quoi, le pourquoi et le comment de vos activités.

## Le programme scolaire de référence

Référez-vous sur le programme scolaire de référence du diplôme de fin d'études secondaires générales, section gestion ou section communication et organisation. Vous pouvez consulter ce programme sur le site Internet du Ministère de l'Éducation nationale, de l'Enfance et de la Jeunesse <https://ssl.education.lu/eSchoolBooks/Web/ES> en cliquant sur « Enseignement secondaire général, Classes supérieures » puis la division souhaitée.

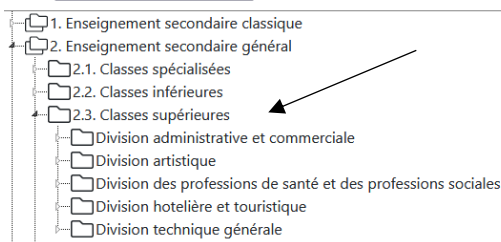
2020-2021 ▾ Enseignement secondaire ▾ Manuels scolaires ▾ Programmes

Accueil / Enseignement secondaire / 2020-2021 / Structure de l'enseignement

### Structure de l'enseignement

Enseignement

Filtre :



## La formation continue

Pensez à mettre tous vos certificats de formation que vous avez pu avoir (certificat de participation et certificats de réussite) pour compléter le programme du diplôme visé.



## Les compétences clés

Vous trouverez ci-dessous les matières du tronc commun qui doivent être maîtrisées par les deux sections.

### • Économie politique

#### √ Conjoncture, Budget et politique budgétaire

- Cycle conjoncturel
- Budget comme instrument de politique économique
- Politique budgétaire keynésienne
- Politique budgétaire luxembourgeoise

#### √ Monnaie, politique monétaire et inflation

- Monnaie en situation d'inflation
- Indice des prix à la consommation au Luxembourg, indexation automatique des salaires
- Objectifs de la politique monétaire
- Politique monétaire keynésienne

#### √ La balance des paiements

- Causes et effets de déséquilibres partiels
- Les particularités luxembourgeoises

#### √ Politique du change

- Marchés des changes
- Situation monétaire internationale
- Politique du change comme instrument de politique économique

### • Économie de gestion

#### √ Aspects juridiques de la création d'entreprise

- L'entreprise en création
- Le choix de la forme juridique : conditions de fond et de forme, conséquences, fiscalité

#### √ Stratégies d'entreprises et choix mercatiques

- Etablissement d'un concept d'entreprise: la démarche
- Mise en œuvre des décisions stratégiques: marketing-mix

#### √ Financement de l'entreprise

- Les besoins financiers permanents nécessaires à la réalisation du chiffre d'affaires envisagé
- Les sources de financement
- Le plan de financement
- La rentabilité des investissements

#### √ Aspect du droit de travail

- Evolution, particularités et sources du droit du travail
- Les contrats de travail (définition, types, travail intérimaire)
- La rupture du contrat de travail (fin, conséquences, recours)

### • Connaissances du monde contemporain

Placer l'évolution du monde actuel dans son contexte économique et dans son contexte social

#### ▪ Les trois langues doivent être certifiées :

- FR et DE au niveau C1
- Anglais au niveau B2



### Informations complémentaires :

- Pour l'**Economie politique** (ECOPO) : Si vous ne pouvez pas prouver les connaissances requises par votre expérience, vous pourrez compléter votre dossier en présentant des réflexions écrites en relation avec le Luxembourg sur 3 domaines (à choisir parmi les 4 domaines (conjuncture, politique du change, balance des paiements, monnaie). Pour chaque domaine la réflexion écrite sera d'au moins 2 Pages A4.
- Pour les **Connaissances du monde contemporain** (CONMO) : vous devez faire 2 réflexions écrites sur min 2 DIN A4 pages dont une réflexion sur l'impact social et l'autre sur l'impact économique d'un évènement en relation avec le Luxembourg ou un autre pays.

### Spécialisation au choix:

Nous proposons la section communication et organisation ou la section gestion au choix. Vous trouverez ci-dessous les spécificités de chacune de ces sections avec les matières qui doivent être maîtrisées.

Selon la spécialisation choisie, toutes les matières doivent être prouvées, soit par la description d'activités précises, ou par des formations (certificats de réussite).

#### **Section communication et organisation (CC)**

- **Communication professionnelle et relations humaines**

- ✓ Techniques d'aide à la communication
- ✓ Techniques de la communication écrite
- ✓ Techniques relationnelles

- **Comptabilité**

- ✓ Comptabilisation à l'aide d'un logiciel professionnel
- ✓ Gestion commerciale
- ✓ Gestion des salaires à l'aide d'un logiciel

- **Organisation et gestion d'activités**

- ✓ Gestion de son plan de carrière
- ✓ Techniques de gestion du temps
- ✓ Techniques de gestion de documents
- ✓ Organisation de tâches pour des tiers

- **Technologies de l'information et de la communication**

- ✓ Création et utilisation d'une base de données relationnelle
- ✓ Introduction à l'utilisation d'un outil de Publication assistée par ordinateur (PAO)
- ✓ Création de site intranet/internet



Ou bien:

### Section Gestion (CG)

- **Comptabilité**

- ✓ Étude approfondie des écritures courantes et de fin d'exercice
- ✓ Aspects juridiques de la comptabilité:
- ✓ Analyse financière
- ✓ Forme juridique de l'entreprise et comptabilité

- **Informatique**

- ✓ Concevoir et mettre en œuvre la base de données relationnelle
- ✓ Exploiter une base de données multi tables (notions de base du langage SQL.)
- ✓ Prendre conscience des problèmes d'intégrité d'une base de données

- **Mathématiques**

- ✓ Etude de fonctions
- ✓ Statistiques (séries stat. à deux variables numériques, ajustement d'un nuage de points, coefficient de corrélation, séries chronologiques)
- ✓ Probabilités (analyse combinatoire, loi binomiale)
- ✓ Calcul intégral

## L'accompagnement

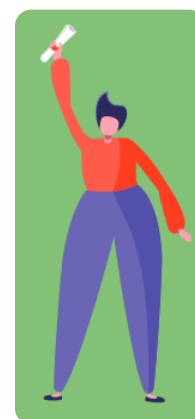
Nous vous invitons également à vous faire accompagner par un accompagnateur à la VAE. Votre accompagnateur a pour mission de vous transmettre une technique qui vous permettra d'analyser vos pratiques professionnelles et de vous donner des pistes utiles à la formalisation de vos acquis de l'expérience, afin que vous soyez en mesure de faire vos choix quant aux éléments que vous souhaitez décrire dans votre dossier.

La VAE est une **démarche purement individuelle et personnelle**. Vous êtes seul(e) responsable de vos décisions et de vos productions. Il est important de rappeler que l'accompagnateur ne remplira pas le dossier à votre place et ne produira aucun contenu qui pourrait être inséré dans votre dossier. Son intervention se cantonne à **vous guider dans votre réflexion** sur les compétences que vous avez acquises tout au long de votre parcours professionnel, extra-professionnel et personnel en vous conseillant sur la manière de les exposer synthétiquement dans votre dossier de validation sur le fond.

Pour conclure, c'est votre vie et votre expérience. A vous donc de convaincre la commission en leur exposant votre parcours avec vos propres mots pour accéder aux requis de la certification du diplôme visé.

Nous restons à votre disposition pour tout renseignement complémentaire

Nous vous souhaitons une bonne réussite dans la rédaction de votre dossier.





LE GOUVERNEMENT  
DU GRAND-DUCHÉ DE LUXEMBOURG  
Ministère de l'Éducation nationale,  
de l'Enfance et de la Jeunesse

Service de la formation professionnelle

**Contact / Kontakt**

---

**Cellule VAE**

**Service de la formation professionnelle**  
(SFP)

Ministère de l'Éducation nationale,  
de l'Enfance et de la Jeunesse

(+352) 247-75908 ou / oder  
(+352) 247-85912 ou / oder  
(+352) 247-65253

vae@men.lu  
[www.vae.men.lu](http://www.vae.men.lu)

